

C. Márquez - D. Ojeda
Editores científicos

Escultura romana en Hispania

VIII

Homenaje a Luis Baena del Alcázar

ESCULTURA ROMANA EN HISPANIA VIII

Actas de la VIII Reunión Internacional de Escultura Romana en Hispania celebrada en la Universidad de Córdoba y Baena los días 5 al 8 de octubre de 2016.

ORGANIZACIÓN

Universidad de Córdoba y Ayuntamiento de Baena. Colabora: Museo Arqueológico de Córdoba.

Comité científico

Dra. Pilar León-Castro. Universidad de Sevilla

Dra. Trinidad Nogales. Museo Nacional de Arte Romano

Dra. Isabel Rodá, Universitat Autònoma de Barcelona

Dra. Eva Koppel, Universitat Autònoma de Barcelona

Dra. Montserrat Clavería. Universitat Autònoma de Barcelona

Dr. Pedro Rodríguez. Universidad de Málaga

Dr. José Beltrán. Universidad de Sevilla

Dr. Luis Baena. Universidad de Málaga

Dr. José Miguel Noguera. Universidad de Murcia

Dr. Luis Jorge Gonçalves. Universidad de Lisboa

Dr. Walter Trillmich. Instituto Arqueológico Alemán

Dr. Markus Trunk. Universidad de Trier

Comité organizador

Dr. Carlos Márquez. Universidad de Córdoba

Dr. David Ojeda. Universidad de Córdoba



Fotografía de los participantes en el Museo Histórico de Baena

Índice

Introducción	15
- J. Beltrán. Semblanza de Luis Baena del Alcázar.....	17
Aspectos generales	21
- A. Cristilli. Un inedito ritratto di Caligola dalla Villa della gens Volusia a Lucus Feroniae.....	23
- F. Filippi. Campo Marzio: documenti scultorei nella zona degli stabula delle fazioni circensi.....	39
- V. Gaggadis - Robin. Les rencontres autour de la sculpture romaine	57
- V. Hoft. Die Augen der alten Republikaner.....	73
- P. León. La singularidad del arte adrianeo	89
- P. Liverani, U. Santamaria, G. Verri. La quarta dimensione della scultura: il colore	107
- M. Trunk. Cabezas de Atenas en el Museo Arqueológico Nacional de Madrid	125
- S. Vidal. Los sarcófagos tardoantiguos de Hispania: nuevos datos a partir de los analisis arqueométricos de los sarcófagos del Museo Arqueológico Nacional	143
- H. von Hesberg. Immagini e iscrizioni. Le stele di legionari e ausiliari nelle province romane.....	163
Tarraconense.....	187
- F. Arasa. Tres esculturas de la colección Miguel Martí Esteve (Valencia)	189
- M. Burón, M. Barrera, I. Sánchez, A. Plaza, C. Escudero, J. L. Alonso, P. P. Pérez, J. V. Navarro. Caracterización y recreación de la policromía de la escultura “Diosa Fortuna” procedente del teatro romano de Clunia (Burgos)	209
- M. Claveria, I. Moreno. Arqueología y Conservación. Análisis complementarios para la interpretación de cinco retratos del Museu D’Arqueologia de Catalunya.....	217
- D. López. Ciclos dinásticos altoimperiales presentes en foros y teatros de la Hispania Citerior: evidencias escultóricas y epigráficas. Estudio preliminar.	245
- M. L. Loza, J. M. Noguera. Las estatuas-fuentes de la villa romana de Los Cantos (Bullas, Murcia): informe preliminar.....	253
- M. Moreno. Retratos en piedra local de la zona nororiental.....	279

Edición y coordinación: Carlos Márquez y David Ojeda

Edita:
UCOPress, Editorial Universidad de Córdoba, 2018
Campus Universitario de Rabanales
Ctra. Nac, IV, km. 396. 14071 Córdoba
www.uco.es/ucopress
ucopress@uco.es

ISBN: 978-84-9927-378-5
Depósito Legal: CO-513-2018

Diseño e impresión: Impresiones Guadajoz, S.L.L.

Cualquier forma de reproducción, distribución, comunicación pública o transformación de esta obra sólo puede ser realizada con la autorización de sus titulares, salvo excepción prevista por la ley. Diríjase a CEDRO (Centro Español de Derechos Reprográficos, www.cedro.org) si necesita fotocopiar o escanear algún fragmento de esta obra.

Impreso en España

- J. M. Noguera, L. Ruiz. El retrato de Adriano de la villa de Los Torrejones (Yecla, Murcia) y su contexto arqueológico.....	299
- J. F. Palencia. Las esculturas de ámbito público y privado del municipio romano de Consabvra (Consuegra, Toledo).....	319
- I. Rodà, E. Hinojo, C. Miró. Un nuevo retrato de Barcino y su contexto arqueológico.....	337
- P. Rodríguez. Una nueva copia romana del “Narciso”/“Jacinto” de Policeto encontrada en una villa de la provincia de Toledo	351
- L. Romero, J. Andreu. El programa escultórico del foro de la ciudad romana de Los Bañales: novedades y aspectos iconográficos, programáticos e históricos	365
- I. Sánchez, J. Morín, R. Barroso, E. J. Navarro, A. Ribera. La decoración arquitectónica de la residencia de Pla de Nadal (Ribarroja del Turia, Valencia).....	389
Lusitania.....	403
- N. Barrero. Plástica tardoantigua en Augusta Emerita. A propósito de las cruces gemadas en piedra de la escultura visigoda emeritense	405
- L. Fernandes, T. Nogales. Teatro romano de Olisipo: programas decorativos teatrales de Lusitania	431
- L. J. Gonçalves. Sob o signo da fertilidade: a ideologia das esculturas da época de Augusto na Lusitânia Ocidental: devoção privada e programas públicos.....	457
- J. Lehmann. Lenguaje imperial. El diálogo entre la decoración arquitectónica y escultórica de un edificio monumental en Pax Iulia (Beja)	479
- C. Matos. A fisionomia dos retratos de Augusto na Lusitânia ocidental.....	499
- T. Nogales, M. J. Merchán. Teatro romano de Metellinum: programa escultórico - decorativo	527
- M. Salinas, M. C. Jiménez, T. Nogales. Personaje togado y espacio público de Salmantica	553
Bética.....	577
- J. A. Garriguet. Un posible retrato de Adriano en el Palacio de Viana (Córdoba)	579
- I. López, J. Beltrán. Esculturas reencontradas. Un conjunto de la Colonia Iulia Genetiva (Osuna, Sevilla)	597
- M. L. Loza, J. Beltrán. Dos estatuas femeninas de Celti (Peñaflor, Sevilla)	625
- C. Marcks-Jacobs. Consideraciones sobre un posible monumento conmemorativo de comienzos de época augustea en la región de Estepa	649

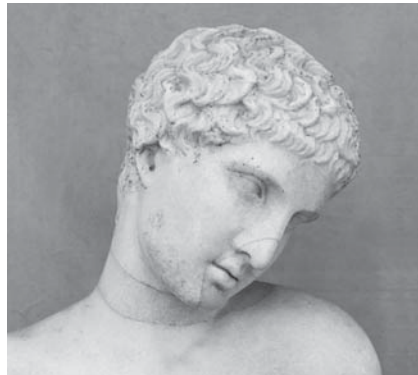
- C. Márquez, J. A. Morena. Divus Augustus Pater hallado en la Prouincia Baetica.....	673
- D. Ojeda. ¿Hispania, Venus, ninfa o sirena? Sobre una estatua femenina procedente de Munigua.....	691
- A. Peña. Representaciones militares en los hermas de pequeño formato de la Bética.....	705
- A. Portillo. Nuevos fragmentos escultóricos de los fora de Colonia Patricia.....	721

Apéndice.....731

- A. Ventura, L. Fernández. El color de la imagen imperial en Torreparedones: estudio de la policromía en las estatuas sedentes del foro.....	733
---	-----

Figuras en color.....753

- P. Liverani, U. Santamaria, G. Verri.....	754
- S. Vidal.....	759
- M. Burón, M. Barrera, I. Sánchez, A. Plaza, C. Escudero, J. L. Alonso, P. P. Pérez, J. V. Navarro.	769
- A. Peña	774
- A. Ventura, L. Fernández.....	782



a



b



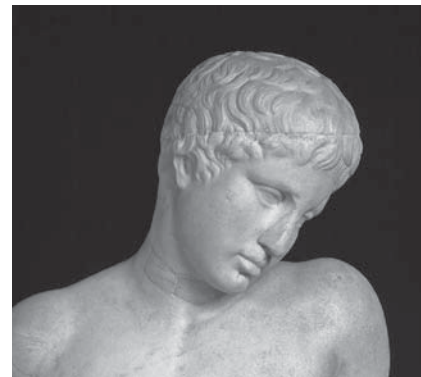
c



d



e



f

Fig. 7. Cabeza del llamado “Narciso” en los ejemplares del Museo Chiaramonti (a), de Gaeta en la Antikensammlung de los Staatliche Museen de Berlín (b), del Museo del Louvre de París (c), de la Glyptothek de Munich (d), de la Liebieghaus de Frankfurt(e) y del Museo del Prado (f).

El programa escultórico del foro de la ciudad romana de Los Bañales: novedades y aspectos iconográficos, programáticos e históricos

Luis Romero Novella

Universidad de Navarra

Javier Andreu Pintado

Universidad de Navarra

Fundación Uncastillo/Los Bañales

Entre 2011 y 2016 el volumen de información que, en relación con los programas escultóricos y, en particular, con la estatuaria, ha aportado la ciudad romana de Los Bañales (Uncastillo, Zaragoza) ha resultado, a todas luces, sobresaliente. Al margen de las sorpresas que este enclave pueda depararnos en el futuro, lo cierto es que la coincidencia en el tiempo entre esas fechas y la duración de los trabajos arqueológicos en el foro de la ciudad –cuya excavación ha quedado prácticamente completada en el último verano (Fig. 1)– aportan la mejor explicación posible. Como ya se apuntó en su día (Jordán 2011: 302-305), el foro de Los Bañales –que ofrecía ya, antes de retomar su excavación, un buen conjunto de bloques moldurados de diverso tipo pertenecientes a programas estatuarios de diverso signo y tipología– debió constituir, como sabemos era habitual en este tipo de edificios, el escenario por excelencia que acogería los programas epigráficos y escultóricos de corte oficial (Stewart 2003: 157-184). Teniendo en cuenta, además, las dimensiones del conjunto –algo reducidas para el tamaño que presentan otros foros hispanos– lo cierto es que en el caso del foro de Los Bañales podría decirse que, a simple vista y conforme al estado de cosas que ha llegado a nosotros, sí se cumpliría el aserto epigráfico de *statuae quae iter fori angustabant* que se lee en una conocida inscripción de *Cirta* (CIL

VIII, 7046) alusiva a ese *populus copiosissimus statuarum* (Cass. *Cuest.* 7, 13) con que algunas fuentes describen los foros romanos provinciales.

Como continuación a dos anteriores estudios en que se presentaron algunos de los más representativos materiales escultóricos (Romero *et alii* 2014 y Andreu *et alii* 2015) y a aquéllos en los que se han presentado, a modo de *editiones principes*, los diversos repertorios epigráficos atestiguados –todos ellos, obviamente, indicadores de la presencia de diversos tipos de estatuas con aquéllos relacionados (Andreu 2015; Andreu 2016 y Andreu y Felice 2016)– en las próximas páginas se producirá una valoración de los más recientes hallazgos epigráficos en el foro (2015) y, también, de los materiales escultóricos nuevos que se unen a un catálogo creciente y en proceso de estudio y recuperados, también, en los últimos tres años (2014-2016) y en un contexto de amortización de motivaciones poco claras pero de cronología de finales del siglo II d. C. especialmente sugerente (Andreu y Delage 2017). Los materiales aquí presentados, además, han sido recientemente digitalizados para ser alojados, con abundantes anotaciones, en el Museo Virtual de Los Bañales, donde podrán ser vistos por el lector en modelos 3D que complementen las imágenes aquí aportadas (<https://sketchfab.com/banalesmuseovirtual>).

I.

El aporte del repertorio epigráfico

Todo parece indicar que en su concepción original, el foro de la ciudad romana de Los Bañales exhibió como motivos centrales tres *bases equestres*, muy probablemente soportando *statuae inauratae* en bronce, vinculadas a un programa usual en las ciudades del Occidente Romano en general y en las hispanas en particular en honor del emperador Augusto y de sus hijos adoptivos Cayo y Lucio César (Abascal 1996 y García Villalba 2014: 125-127). Estos programas, usuales entre el momento de la adopción –en el 17 a. C.– y el de la muerte –2 y 4 d. C.– de estos jóvenes están notablemente bien atestiguados en ciudades de todo perfil jurídico en las provincias hispanas. En el caso de Los Bañales –caso gemelo del que está atestiguado para la colonia *Caesar Augusta* a través de un conocido dupondio local (RPC 319)– la parquedad del formulario del pedestal dedicado a Lucio (Fig. 3.1) y del fragmento de pedestal –hallado en posición secundaria hace ahora casi tres décadas y ya perfectamente contextualizable– en honor de Cayo (HEp5, 916) permite retrasar su datación a un momento directamente conectado con el de la adopción por el *Princeps* y, acaso, con el momento –en el año 12 a. C.– del nombramiento de los dos hermanos

como *equites* y de la muerte de su padre, Agripa (Andreu 2016: 514-515). Los materiales recuperados en el sondeo realizado en 2016 en el centro de la plaza pública del foro –que remiten a una cronología del último decenio del siglo I a. C.– aportarían también bases verosímiles a esa datación una vez que estas bases debieron interactuar con un foro ya construido si no ser, de hecho, sus pedestales fundacionales. Aunque el monumento central, dedicado a Augusto, no haya sido descubierto, lo habitual de este tipo de ciclos permite pensar en que los tres interactuarían juntos acaso presidiendo los cinco tramos de *antae* de acceso al pórtico norte del foro con que se supone contó la fachada norte de la plaza (Romero 2015: 221-222). La coincidencia en fechas entre la erección de este conjunto, la fundación de la colonia *Caesar Augusta* y el tercer viaje del joven César a Hispania ofrecen un contexto (Andreu *et alii* 2014-2015: 52-58) más que sugerentes respecto de estos primeros programas iconográficos atestiguados en el lugar, hasta el momento, sólo epigráficamente.

Ese carácter triple del monumento que podemos considerar el más antiguo del foro de Los Bañales debió, en cierta medida, inspirar el sesgo también trinitario del segundo ciclo estatuario del foro, acaso no el segundo en fecha si tenemos en cuenta la cronología propuesta para los retratos de Germánico y, acaso, Druso, atestiguados en 2014 entre el material marmóreo recuperado en la excavación y que se detallará más adelante. Ese grupo lo constituyó un ciclo de tres pedestales ecuestres de sensacional porte –algo menor, en cualquier caso, que el de Lucio César– centrados en una representación del emperador Tiberio (Fig. 3.2) y en dos –probablemente una *habitu militari* y otra *habitu civili* o *armata*, según expresión bien atestiguada en la epigrafía del Occidente Romano para *tituli* geminados dedicados a un mismo individuo (CIL X, 689 o CIL VI, 411544, entre otras)– del que actuó como promotor del conjunto: Q. Sempronio Vítulo (Andreu 2015 y Andreu y Felice 2016) (Figs. 3.3 y 3.4). Por razones de simetría y de espacio y teniendo en cuenta la casi total ausencia de paralelos de estatuas ecuestres en el interior de las *porticus* forenses (Zimmer 1989), tal vez cabría pensar en que la posición primaria de este conjunto –como el anterior, hallado en posición secundaria sobre la ruina de la basílica del foro– diera a la plaza, flanqueando el acceso a la *porticus* del lateral occidental. Sabido es el papel que, además, este tipo de representaciones *equestres* con carácter *thoracatae* –seguramente en bronce, a juzgar por los restos del mismo encontrados en asociación a los pedestales hasta aquí consignados– jugaban en las liturgias y procesiones del culto imperial desde época bien temprana (Fishwick 2004: 268-273). La titulación imperial del pedestal tiberiano nos lleva a una fecha para el conjunto entre junio del año 31 y junio del año 32 (Andreu 2015: 298), momento en que *Sempronius Aesopus*, liberto de Sempronio Vítulo, correría con la disposición testamentaria de su patrón y, además, regalaría, para hacer triple

el conjunto, un segundo pedestal con el *cursus honorum* de Vítulo –de rango casi ecuestre– no contemplado, inicialmente, en la disposición testamentaria matriz.

A partir de esa fecha, y si aceptamos la datación presumiblemente flavia –por paleografía, por posición y, también, por razones ideológicas– del primero de los recintos, el dedicado a la *Victoria Augusta* –o acaso *Augusti* si albergó en su eje la representación thoracata de Domiciano de la que se aportan en las páginas siguientes algunas novedades, acompañada de una serie de *statuae pedestres* de miembros de ambas *gentes*– las estatuas de cuya existencia nos informa la documentación epigráfica dejarían de invadir el espacio de la plaza del foro y se reservarían en una serie de *scholae* relacionadas con la *porticus duplex* occidental del foro, acaso porque también fue el momento en que los intercolumnios de esa *porticus*, y también de la septentrional, acogieron honras estatuarias a notables locales. En esas *scholae*, la promovida por M. Fabio Novo y por Porcia Faventina y la ejecutada por los *heredes* de Pompeya Paula –fehchable con seguridad en época trajanea– se confundiría la dimensión privada con la pública prueba clara del calado que, para la época –con una comunidad, la de Los Bañales, ya transformada entonces en municipio flavio y sometida, por tanto, a los cauces propios de las *petitiones* anuales (*Mal.* 51-58)– tendrían los principios de búsqueda de la *existimatio* personal y dinástica entre las *potentes* familias locales del lugar (Andreu 2016).

II.

Los programas escultóricos

II. 1. Ciclo de retratos julio-claudios

En orden cronológico, el ciclo más antiguo lo componen cuatro fragmentos de retratos julio-claudios hallados en la campaña de 2014. Se componen de un posible retrato de Germánico y otros tres no adscribibles con certeza a ningún príncipe (Andreu *et alii* 2015: 41-47).

Nº 1) Retrato de Germánico (Fig. 4.1)

Ficha técnica

Material: Mármol blanco de grano fino, pendiente de analítica.

Dimensiones: alt. máx.: 20,5 cm; anch. máx.: 18,5 cm.

Conservación: Se ha preservado la parte derecha del rostro hasta el ojo, dónde presenta un corte vertical irregular fruto del proceso de amortización

del programa escultórico del foro. La parte que nos ha llegado presenta buen estado de conservación, sin desperfectos.

Localización: Fundación Uncastillo (Uncastillo, Zaragoza), nº de inventario 14.6.824.

Descripción

El retrato, ya fue publicado por nosotros como perteneciente a un *Germanicus* tipo Béziers (Andreu *et alii* 2015: 42-43). Además de los paralelos ya citados en la *editio princeps*, podrían añadirse por sus similitudes en el doble rizo las réplicas de *Centuripae* del Museo Arqueológico de Siracusa (Boschung 2002: 57, nº 12.2) y de *Nomentum* del Palacio Massimo alle Terme (Boschung 2002: 63-64, nº 16.1).

Nº 2) Retrato de príncipe julio-claudio, ¿Druso *Minor*? (Fig. 4.2)

Ficha técnica

Material: Mármol blanco de grano fino, pendiente de analítica.

Dimensiones: cuello: alt. máx.: 45 cm; anch. máx.: 17,5 cm.

Localización: Fundación Uncastillo, nºs de inventario 14.6.825, 14.6.826 y 14.6.827.

Conservación: El retrato está muy fragmentado, se han recuperado cuatro partes correspondientes al cuello, parte del peinado de la nuca y parte de la cabeza en dos fragmentos en los que se conserva la oreja izquierda y evidencias del peinado.

Descripción

Al igual que el anterior, ya fue publicado e identificado como un príncipe julio-claudio que podría adscribirse con algunas dudas a una representación de Druso *Minor* (Andreu *et alii* 2015: 43-43). Los ciclos que representan a Germánico y a Druso *Minor* juntos son muy comunes, como podemos ver en *Asido* (Boschung 2002: 132, nº 48.2 y 48.3; León 2001: 270-275), Béziers (Balty y Cazes 1995: 78-93; Boschung 2002: 59, nº 13.5 y 13.6) o *Veleia* (Boschung 2002: 25, nº 2.1 y 2.2).

Nº 3) Retrato de príncipe julio-claudio (Fig. 4.3)

Ficha técnica

Material: Mármol blanco de grano fino, pendiente de analítica.

Dimensiones: alt. máx.: 24 cm; anch. máx.: 15 cm.

Localización: Fundación Uncastillo, nº de inventario 14.6.828.

Conservación: Se trata de un fragmento transversal de la cabeza, que presenta un mal estado de conservación y en el que sólo se intuyen algunos mechones del peinado.

Descripción

El estado de conservación del retrato –ya publicado (Andreu *et alii* 2015: 44-45)– impide realizar cualquier tipo de identificación. Sin embargo, pudo pertenecer a Tiberio como podemos ver en los grupos de *Mediolanum Santonum* (Cesarano 2015: 317) o Béziers (Balty y Cazes 1995; Cesarano 2015: 317), que representan juntos a Tiberio, Germánico y Druso *Minor*.

Nº 4) Retrato príncipe julio-claudio (Fig. 4.4)

Ficha técnica

Material: Mármol blanco de grano fino, pendiente de analítica.

Dimensiones: alt. máx.: 9 cm; anch. máx.: 4,5 cm.

Localización: Fundación Uncastillo, nº de inventario 15.5.204.

Conservación: Fragmento muy mal conservado con cortes irregulares fruto del proceso de amortización del programa escultórico del foro.

Descripción

Fragmento de ojo derecho que muestra además parte de la frente y de los mechones del flequillo. Por tratarse del ojo derecho queda descartada su pertenencia al retrato de Germánico. Igualmente parece descartarse –por el ritmo del peinado– su pertenencia al posible retrato de Druso *Minor*. Destaca la gran profundidad en el arranque del rizo situado en la parte central del ojo derecho que recuerda a las representaciones de Augusto tipo Béziers-Spoleto (Boschung 1993b: 107, nº 1 y 2), a las de Cayo César tipo Corinto (Boschung 1993a: 52-54) o tipo I (Pollini 1987: 99-101, nº 14-18), a las de Lucio César tipo Cassino-Carthago (Boschung 1993a: 54) o a las de *Nero Germanici* tipo La Spezia (Boschung 2002: 92, nº 28.2). Por lo fragmentario de lo preservado es imposible una mayor precisión respecto del personaje representado.

II. 2. Ciclo flavio

Está compuesto por al menos dos *thoracatus*, uno que representa al emperador Domiciano y otro del que sólo se conservan algunos fragmentos como una pierna y un lambrequín no relacionables con la escala de aquél.

Nº 5) *Thoracatus* de Domiciano (Fig. 5.1)

Ficha técnica parte superior de la coraza

Material: Mármol de Carrara como la pieza con la que encaja (Royo y De Mesa 2014: 212-216) y como, probablemente, todo el *thoracatus*, que debió estar realizado en *marmor Lunense*.

Dimensiones: alt. máx.: 11 cm; anch. máx.: 31 cm.; prof. máx.: 11 cm.

Localización: Fundación Uncastillo, nº de inventario 13.7.441.a

Conservación: Presenta fracturas oblicuas en sus partes superior e inferior, fruto de su proceso de troceado en la amortización del aparato escultórico del

foro. El corte inferior encaja a la perfección con la pieza 13.7.441.b ya publicada (Romero *et alii* 2014: 199-204), conformando la parte inferior del motivo iconográfico de la coraza. La parte preservada de la misma tiene excelente estado de preservación, sin desperfectos.

Ficha técnica faldellín

Material: Mármol de Carrara.

Dimensiones: cuello: alt. máx.: 31 cm; anch. máx.: 30,5 cm.; prof. máx.: 15 cm.

Localización: Fundación Uncastillo, nº de inventario pendiente de sigla.

Conservación: Tiene un corte horizontal en la parte superior y oblicuos en sus lados derecho e izquierdo. En la parte preservada el estado de conservación es regular, al haberse perdido la parte izquierda de las *launae*.

Ficha técnica dos pteryges

Material: Mármol de Carrara.

Dimensiones: alt. máx.: 7,2 cm; anch. máx.: 9 cm.; prof. máx.: 4,2 cm.

Localización: Fundación Uncastillo, nº de inventario 14.6.842.

Conservación: Presenta fracturas irregulares en la parte superior y derecha. La parte preservada presenta un excelente estado, sin desperfectos.

Ficha técnica pteryks

Material: Mármol de Carrara.

Dimensiones: alt. máx.: 2,5 cm; anch. máx.: 6,2 cm.; prof. máx.: 2,4 cm.

Localización: Fundación Uncastillo, nº de inventario 16.6.843.

Conservación: Posee un corte irregular en su parte superior, conservándose sólo la parte inferior del *pteryks*. En lo conservado posee un excelente estado, sin ningún deterioro.

Descripción

La escultura se identifica con un *thoracatus* imperial representado a tamaño natural o algo mayor que el natural (Romero *et alii* 2014: 197-216). La representación es identificable como perteneciente al emperador Domiciano, gracias a una serie de paralelos –sobre todo dos provenientes de *Gabii* en las colecciones del Museo del Louvre (Kersauson 1996: 76-83, nº 28 y 29)– a unas series monetales (*RIC* 69, 72, 77, 83, 103, 111, 127, 164, 184, 202, 252, 278a, 278 b, 341) y a detalles estilísticos de la pieza (Romero *et alii* 2014: 208-209). Lo aquí presentado aporta importantes novedades, ya que han aparecido entre las campañas de 2014 y 2016 nuevos fragmentos adscribibles a la representación. Se trata de un nuevo fragmento del faldellín (Fig. 5.2), que parece corresponder a la parte trasera de la escultura. Asimismo, se han hallado dos nuevos fragmentos de lambrequines que nos muestran tres nuevos motivos: cabeza

de Medusa, motivo vegetal (Fig. 6.1) y garras (Fig. 6.2), muy habituales en este tipo de representaciones (Stemmer 1978: 162-164). Como se dijo, destaca la aparición de la parte superior de la coraza (Fig. 5.3) que encaja con el fragmento ya localizado en el año 2013 y que nos muestra el tropaion, del que sólo se conservaba el pie.

Nº 6) Segundo thoracato (Fig. 6.3 y 6.4)

Ficha técnica

Material: Mármol blanco de grano fino con vetas grisáceas, pendiente de analítica.

Dimensiones: alt. máx.: 32 cm; anch. máx.: 15 cm.

Localización: Fundación Uncastillo, nºs de inventario 12.5.480 y 14.6.852.

Conservación: Fragmento de pierna con dos fracturas, una debajo de la rodilla y la otra antes de llegar al pie. Las roturas son fruto de su troceado en la fase de amortización del programa escultórico del foro.

Descripción

Fragmento de pierna (Fig. 6.4) muy similar en ejecución y tipo de mármol al *thoracatus* de Domiciano. La pieza conserva el hueco de fijación del perno metálico, y parte del mismo, que permitía la unión de al menos dos bloques distintos de mármol. La presencia de este fragmento junto al *pteryks* con cabeza de Gorgona sonriente (Romero *et alii* 2014: 205) (Fig. 6.3) que está a escala claramente superior a la escultura anterior, nos hace pensar en la presencia de un segundo thoracato, de tamaño algo mayor que el natural.

II. 3. Otras representaciones de difícil precisión cronológica y programática

Nº 7) Fragmento inferior de togado 1 (Fig. 7.1)

Ficha técnica

Material: Mármol blanco de grano fino, pendiente de analítica.

Dimensiones: alt. máx.: 42,5 cm; anch. máx.: 33 cm; prof. máx.: 19 cm.

Localización: Fundación Uncastillo, nºs de inventario 13.7.465 y 13.7.466.

Conservación: Fragmento escultórico compuesto por la unión de tres piezas encajables, fruto de fracturas antiguas producto de su troceado al ser amortizados.

Descripción

Se ha preservado la parte inferior derecha de una representación togada de la que se conserva parte del *calceus*, la caída de la toga sobre el mismo y el arranque de la *lacinia*. Del escaso fragmento de *ima toga*, destaca el tratamiento de los pliegues en la zona próxima al calzado, ya que es muy esquemático y con muy poco volumen. Este aspecto aproxima el fragmento al togado de la basílica

de *Baelo Claudia* con cabeza de Trajano datado en época flavia (León 2009: 250-252; Álvarez *et alii* 2013: 59-71).

Nº 8) Fragmento inferior de togado 2 (Fig. 7.2)

Ficha técnica

Material: Mármol blanco de grano fino, pendiente de analítica.

Dimensiones: alt. máx.: 37,5 cm; anch. máx.: 28 cm; prof. máx.: 12 cm.

Localización: Fundación Uncastillo, nºs de inventario 14.6.863, 13.7.467, 13.7.469 y 13.7.470.

Conservación: Está compuesto por la unión de cuatro fragmentos en mármol blanco de grano fino, hallados entre las campañas de 2013 y 2014 fruto de fracturas antiguas de la fase de amortización del programa escultórico del foro.

Descripción

Los cuatro fragmentos conforman la parte inferior derecha de una representación togada de la que se conserva parte del *calceus*, la caída de la toga sobre el mismo y la *lacinia*. Destaca la dimensión excesiva de la *lacinia* que llega a tocar con el *calceus* derecho. Este aspecto es poco común en los togados hispanos. Como paralelos posibles destaca una figurilla en bronce de *Emerita Augusta* que representa a un personaje masculino togado (Trillmich 1990: 108-109; VV.AA. 2007: 191). Por la disposición y volumen de los pliegues en la *ima toga* es igualmente relacionable con un togado de Villa Borghese datado en época claudio-tiberiana (Goette 1990: 128, nº 309).

Nº 9) Hombro de togado 3 (Fig. 7.3)

Ficha técnica

Material: Mármol grisáceo de grano fino, pendiente de analítica.

Dimensiones: alt. máx.: 50 cm; anch. máx.: 27 cm; prof. máx.: 16 cm.

Localización: Fundación Uncastillo, nºs de inventario 13.7.471, 13.7.472 y 14.6.856.

Conservación: Fragmento escultórico compuesto por la unión de cuatro fragmentos de mármol grisáceo de grano fino, hallados entre las campañas de 2013 y 2015.

Descripción

Se corresponde con el hombro derecho de una representación togada. Por la disposición de los pliegues recuerda a un togado del foro de *Emporiae* datado en época tiberiana (Garriguet 2001: 52, 60, 99 y 103; Koppel 2012: 117-118). La fragmentariedad de la representación impide realizar precisiones cronológicas y estilísticas más detalladas.

Nº 10) Fragmento de hombro izquierdo (Fig. 7.4)

Ficha técnica

Material: Mármol grisáceo de grano fino, pendiente de analítica.

Dimensiones: alt. máx.: 55 cm; anch. máx.: 36 cm; prof. máx.: 12 cm.

Localización: Fundación Uncastillo, nºs de inventario 13.7.461, 13.7.462, 13.7.463 y 13.7.464.

Conservación: La pieza está compuesta por la unión de cuatro fragmentos en mármol blanco de grano fino, hallados entre las campañas de 2013 y 2015.

Descripción

Se corresponde con el hombro trasero izquierdo de una representación que nos muestra la espalda y una gran acumulación de pliegues que caen desde el hombro. Por la fragmentariedad de la representación esta pudo corresponder a un togado, a un *thoracatus* –que podríamos relacionar con la segunda representación fragmentaria y de tamaño superior al natural– o a una escultura heroica tipo “Schulterbausch”.

Nº 11) Posible representación femenina vestida (Fig. 8.1)

Ficha técnica

Material: Mármol blanco de grano fino, pendiente de analítica.

Dimensiones: alt. máx.: 27,5 cm; anch. máx.: 19 cm; prof. máx.: 12 cm.

Localización: Fundación Uncastillo, nº de inventario 13.7.468.

Conservación: Fragmento escultórico –localizado en la campaña de 2013– compuesto por pliegues de togado o representación femenina vestida y que presenta fracturas antiguas en sus cuatro lados, fruto de la amortización del programa escultórico del foro.

Descripción

Por la disposición de los pliegues podría corresponder a una representación vestida femenina cuyo paralelo más cercano sería la escultura femenina de *Corduba* localizada en la calle Ángel Saavedra y conservada en el Museo Arqueológico Provincial de Córdoba (López 1998: 68-69, nº 37; Garriguet 2001: 30, nº 42) (Fig. 8.2) o la representación femenina proveniente de *Celti*, presentada en esta reunión por M. L. Loza y J. Beltrán Fortes (Keay *et alii* 2000: 9-10; López Muñoz 2014: 156-157). Mismo acabado presentan diferentes representaciones vestidas femeninas del tipo Allia-Berlín como la de *Tarraco* conservada en el Museo Arqueológico Nacional de Tarragona (Koppel 1985: 37-38, nº 56), aunque de carácter funerario y, por tanto, no relacionable con el fragmento que nos ocupa.

Nº 12) Posible togado con *bullā* (Fig. 8.3)

Ficha técnica

Material: Mármol blanco de grano fino, pendiente de analítica.

Dimensiones: alt. máx. 24: cm; anch. máx.: 12 cm.

Localización: Fundación Uncastillo, nº de inventario 11.5.R.1139.001.

Conservación: Fragmento escultórico que presenta un corte en el brazo desnudo y otro en los pliegues. Este último es totalmente liso y pulido, siendo más desigual la fractura en el brazo. Ambas son antiguas, fruto del proceso de amortización del aparato iconográfico del foro.

Descripción

Fragmento escultórico de reducidas dimensiones que muestra un fragmento de brazo con pliegues de toga. Por las reducidas dimensiones podríamos estar ante un togado con *bullā aurea* (Garriguet 2001: 61-62), como por ejemplo el togado de Nerón joven del Museo del Louvre (Goette 1990: 124-125, nº 245; Kersauson 1986: 210, nº 99) (Fig. 8.4) o el de *Veleia* del Museo Arqueológico Nacional de Parma (Saletti 1968: 49-52, nº 11; Boschung 2002: 26, nº 2.10). En *Hispania* este tipo de representaciones son muy abundantes, como podemos ver en los togados con *bullā* de *Segobriga* (Garriguet 2001: 35, nº 49; Noguera 2012: 64-66, nº 36), *Iponuba* (Garriguet 2001: 24, nº 35; Castillo y Ruiz-Nicoli 2008:149-186), *Sexi* (Garriguet 2001: 41-42, nº 57), *Tarraco* (Koppel 1985: 17-18 y 35-36, nº 6, 7 y 48; Garriguet 2001: 53-54, nº 73-75) o *Saguntum* (Garriguet 2001: 58, nº 81).

III. Conclusiones

Con lo dicho hasta aquí varias son las conclusiones históricas que el repaso al programa escultórico del foro de Los Bañales –documentado por varios *tituli* y una buena colección de fragmentos escultóricos– nos suscita. La primera está clara: Los Bañales, y, seguramente, con ella, otras ciudades del Norte peninsular que aun no nos han deparado hallazgos de este tipo, estuvieron, al menos desde la época de Augusto –y en una fecha, acaso, más temprana de lo que hasta ahora se había pensado– extraordinariamente bien abiertos a los programas oficiales llegados, seguramente, a través de *Caesar Augusta*, capital conventual con cuyos programas oficiales (García Villalba 2014: 126-218) el atestiguado en Los Bañales –especialmente entre Augusto y los Julio-Claudios– guarda una especial relación. Para el año 12 a. C., seguramente, Los Bañales ya contaba con *imagines* imperiales y su foro, ya construido para entonces, iría albergando sucesivamente homenajes extraordinariamente bien conectados con las disposiciones propias de la propaganda imperial –caso del retrato de Germánico, perfectamente

conectable con las rúbricas de de la *tabula Siarensis* (HEp5, 734)– pero también con la vida misma de la *ciuitas*. Así, los primeros pedestales de época augústea pueden conectarse con la conversión de la ciudad en un importante eje viario en la red de comunicaciones del Valle del Ebro articulada desde *Caesar Augusta* (Andreu *et alii* 2014-2015: 52-54) y el ciclo tiberiano –al margen, lógicamente, de los deseos de su promotor, Q. Sempronio Vítulo– coincide en el tiempo con la conversión de esta ciudad en un cruce viario en relación con la vía que ascendía hacia el Pirineo surcando las Cinco Villas de Aragón y la que, por *Cara* (Santacara) se dirigía a *Pompelo* (Lostal 1992: 244-245). Por último, el momento en que la iniciativa privada –a juzgar por las inscripciones pero, también, por algunas de las representaciones *togatue*– comenzó a ser responsable de la dedicación de este tipo de *imagines* guarda estrecha relación con la conversión de la ciudad a municipio flavio a juzgar por la *Quirina tribus* a la que están adscritos, en el acotado funerario de los Atilios de Sádaba (CIL II, 2973) dos de sus ilustres *ciues*. Por su parte, la temprana amortización del material escultórico –aplicable, también, en fecha, a la del material epigráfico (Andreu y Delage 2017)– y el consiguiente colapso de la vida municipal o, al menos, de la capacidad de aquélla para tutelar las estatuas públicas y, en particular, las imperiales, evidencian claros síntomas de agotamiento cívico sobre los que, en el futuro, habremos de ahondar y que ofrecen, como los momentos anteriores, un panorama extraordinariamente sugerente para la investigación venidera.

Bibliografía

- Abascal, J. M. 1996: “Programas epigráficos augústeos en Hispania”, *Anales de Arqueología Cordobesa* 7, 45-82.
- Àlvarez, A., Darblable-Audoin, M.-P. y Gutiérrez, A. 2013: “La statue de l’empereur Trajan”, P. Sillières (coord.), *Belo IX: La Basilique*, Madrid, 59-71.
- Andreu, J. 2016: “Agentes de la monumentalización urbana en una ciudad del Norte de la Citerior: Los Bañales de Uncastillo (Zaragoza, España)”, *Monumental! La monumentalisation des villes de l’Aquitaine et de l’Hispanie septentrionale durant le Haut-Empire*, Burdeos, 313-326.
- Andreu, J. 2016: “Un pedestal a Lucio César en la ciudad romana de Los Bañales (Uncastillo, Zaragoza)”, *Epigraphica* 78, 510-515.
- Andreu, J. 2015: “Un homenaje a Tiberio y un subpraefectus cohortis al Norte de la Tarraconense (Los Bañales de Uncastillo, Zaragoza)”, *Zeitschrift für Papyrologie und Epigraphik* 196, 296-302.
- Andreu, J., y Delage, I. 2017: “Diuturna atque aeterna ciuitas? Sobre la sostenibilidad de los municipia Latina hispanorromanos a partir de un caso paradigmático: Los Bañales de Uncastillo”, J. Andreu (ed.), *Oppida labentia. Transformaciones, cambios y alteración en las ciudades hispanorromanas entre el siglo II y la tardoantigüedad*, Uncastillo, 345-373.
- Andreu, J., y Felice, E. 2016: “Q. Sempronius Vitulus y un conjunto epigráfico de época julio-claudia al Norte de la Hispania citerior (Los Bañales de Uncastillo, Zaragoza)”, *Zeitschrift für Papyrologie und Epigraphik* 200, 553-556.
- Andreu, J., Romero, L. y Montoya, R. 2015: “Avance a los tres retratos julio-claudios del foro de la ciudad romana de Los Bañales (Uncastillo, Zaragoza)”, J. López (coord.), *Tarraco Biennial. August i les Províncies Occidentals*, Tarragona, 41-47.

- Andreu, J., Romero, L., y Montoya, R. 2014-2015: “Los Bañales (Uncastillo, Zaragoza), ciuitas augústea”, *Anales de Arqueología Cordobesa* 25-26, 49-70.
- Balty, J. CH. y Cazes, D. 1995: *Portraits impériaux de Béziers. Le groupe statuaire du forum*, Toulouse.
- Boschung, D. 1993a: “Die Bildnistypen der iulisch-claudischen Kaiserfamilie”, *Journal of Roman Archaeology* 6, 39-79.
- Boschung, D. 1993b: *Die Bildnisse des Augustus*, Berlín.
- Boschung, D. 2002: *Gens Augusta. Untersuchungen zu Aufstellung, Wirkung und Bedeutung der Statuengruppen des iulisch-claudischen Kaiserhauses*, Mainz.
- Castillo, E. y Ruiz-Nicoli, B. 2008: “Iponuba y su conjunto escultórico de época Julio-Claudia”, *Romula* 7, 149-186.
- Cesarano, M. 2015: *In honorem domus divinae. Introduzione allo studio dei cicli statuari giulio-claudii a Roma e in Occidente*, Roma.
- Fishwick, D. 2004: *The Imperial Cult in the Latin West. Studies in the Ruler Cult of the Western Provinces of the Roman Empire*, Leiden.
- Fittschen, K. 1987: “I ritratti di Germanico”, G. Bonamente y M. P. Segolini (coord.), *Germanico. La persona, la personalità, il personaggio*, Atti del Convegno (Macerata-Perugia, 1996), Roma, 205-218.
- García Villalba, C. 2014: “La ciudad julio-claudia y sus programas decorativos. Paradigma del poder de Roma en el Valle del Ebro”, M. Martín-Bueno y C. Sáenz (eds.), *Modelos edilicios y prototipos en la monumentalización de las ciudades de Hispania*, Zaragoza, 125-136.
- Garriguet, J. A. 2002: *El culto imperial en la Córdoba romana: una aproximación arqueológica*, Córdoba.
- Goette, H. R. 1990: *Studien zu Römischen Togadarstellungen*, Mainz y Rhein.
- Jordán, Á. A. 2011: “Inscripciones, monumentos anepígrafos, dudosos, sellos y grafitos procedentes del municipium ignotum de Los Bañales de Uncastillo”, *Caesaraugusta* 82, 289-336.

- Kersauson, K. 1986: *Catalogue des portraits romains I. Portraits de la République et d'époque julio-claudienne*, Paris.
- Kersauson, K. 1996: *Catalogue des portraits romains II. De l'année de la guerre civile (68-69 après J.C.) à la fin de l'empire*, Paris.
- Keay, S., Cheighton, J. y Remesal, J. 2000: *Celti (Peñaflor). The archaeology of a hispano-roman town in Baetica*, Oxford.
- Koppel, E. M. 1985: *Die römischen Skulpturen von Tarraco*, Berlín.
- Koppel, E. M. 2012: “La escultura”, X. Aquilué (ed.), *Empúries - Municipium Emporiae*, Roma, 117-126.
- León, P. 2001: *Retratos Romanos de la Bética*, Sevilla.
- León, P. 2009: *Arte romano de la Bética II. Escultura*, Sevilla.
- López, I. M. 1998: *Estatuas masculinas togadas y estatuas femeninas vestidas de colecciones cordobesas*, Córdoba.
- López Muñoz, J. F. 2014: “Apuntes sobre la posible existencia de un teatro en el municipio romano de Celti”, *Arte, arqueología e historia* 21, 155-160.
- Lostal, J. 1992: *Los miliarios de la provincia Tarraconense (conventos Tarraconense, Cesaraugustano, Cluniense y Cartaginense)*, Zaragoza.
- Mattingly, H. y Sydenham, E. A. 1926: *Roman Imperial Coinage, vol. 2: Vespasian to Hadrian*, Londres.
- Pollini, J. 1987: *The Portraiture of Gaius and Lucius Caesar*, Nueva York.
- Romero, L. 2015: “Análisis preliminar del foro de Los Bañales (Uncastillo, Zaragoza)”, *Antesteria* 4, 219-239.
- Romero, L., Andreu, J. y Gabaldón, M. M. 2014: “Un ‘thoracatus’ imperial en Los Bañales (Uncastillo, Zaragoza)”, *Zephyrus* 73, 197-216.
- Royo, H. y De Mesa, A. 2014: “Estudio arqueométrico de un conjunto de fragmentos del thoracatus de los Bañales (Uncastillo, Zaragoza)”, *Zephyrus* 73, 212-216.
- Saletti, C. 1968: *Il ciclo statuario della basilica di Velleia*, Milán.
- Stemmer, K. 1978: *Untersuchungen zur Typologie, Chronologie und Ikonographie der Panzerstatuen*, Berlín.
- Stewart, P. 2003: *Statues in Roman Society. Representation and Response*, Oxford.
- Trillmich, W. 1990: *Los Bronces romanos en España*, Madrid.

VV.AA. 2007: Roma S.P.Q.R. Catálogo de la exposición, Madrid.
Zimmer, G. 1989: Locus datus decreto decurionum. Zur Statuenaufstellung zweier Forumsanlagen im römischen Afrika, Múnich.

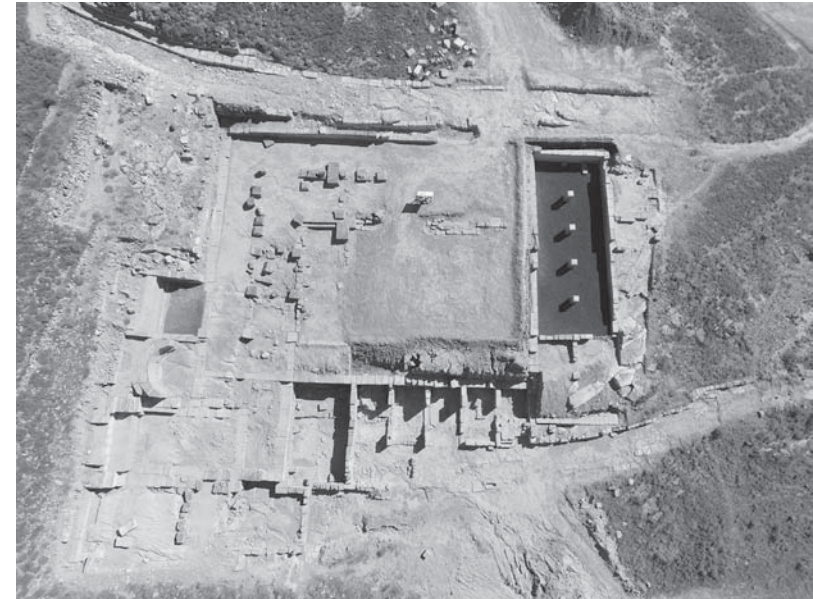


Fig. 1. Vista aérea del foro de Los Bañales (J. Torrero).

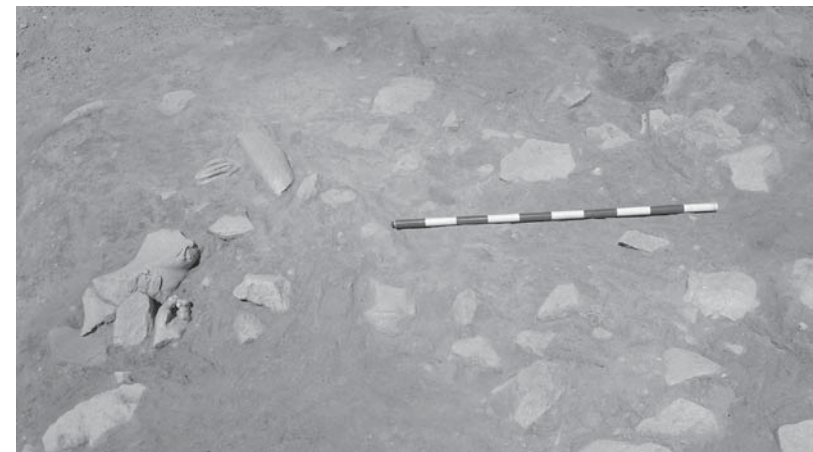


Fig. 2. Nivel de amortización de estatuaria en el momento de su excavación en 2014 (L. Romero).

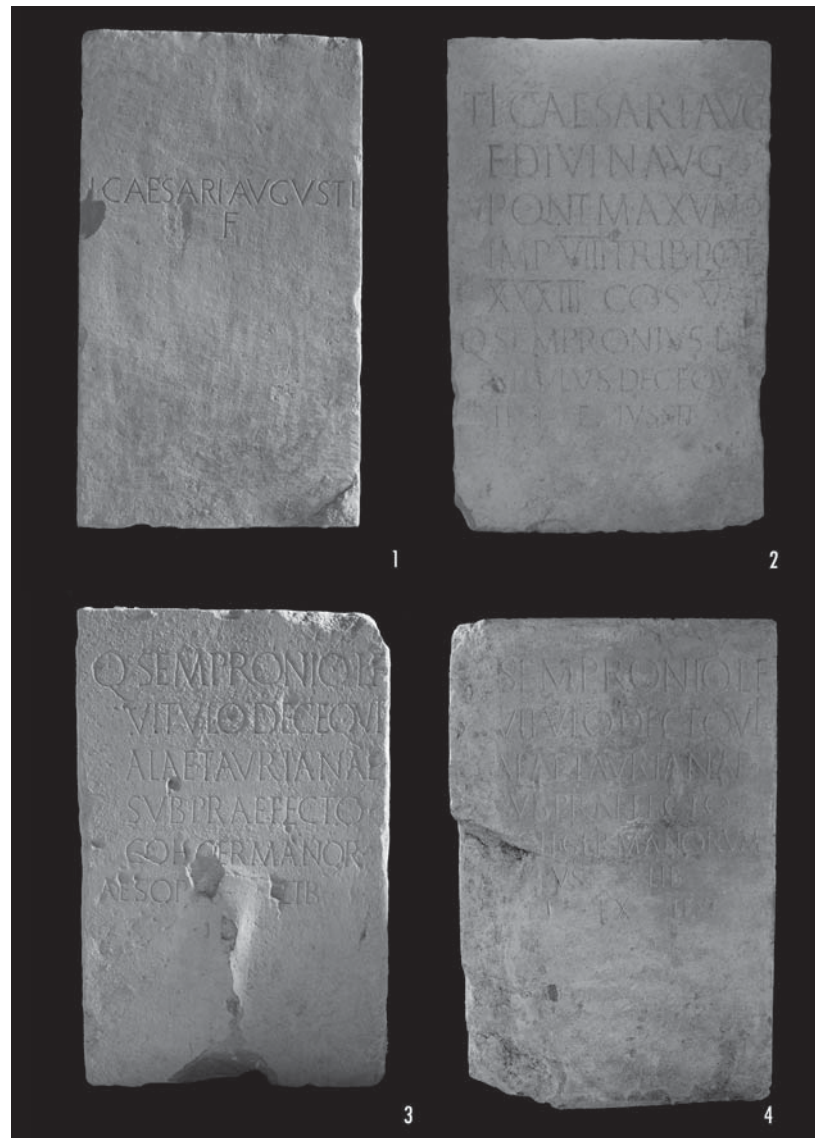


Fig. 3. 3.1. Pedestal ecuestre de Lucio César; 3.2. Pedestal ecuestre de Tiberio; 3.3. Pedestal ecuestre de Sempronio Vitulo; 3.4. Segundo pedestal ecuestre de Sempronio Vitulo (L. Romero).

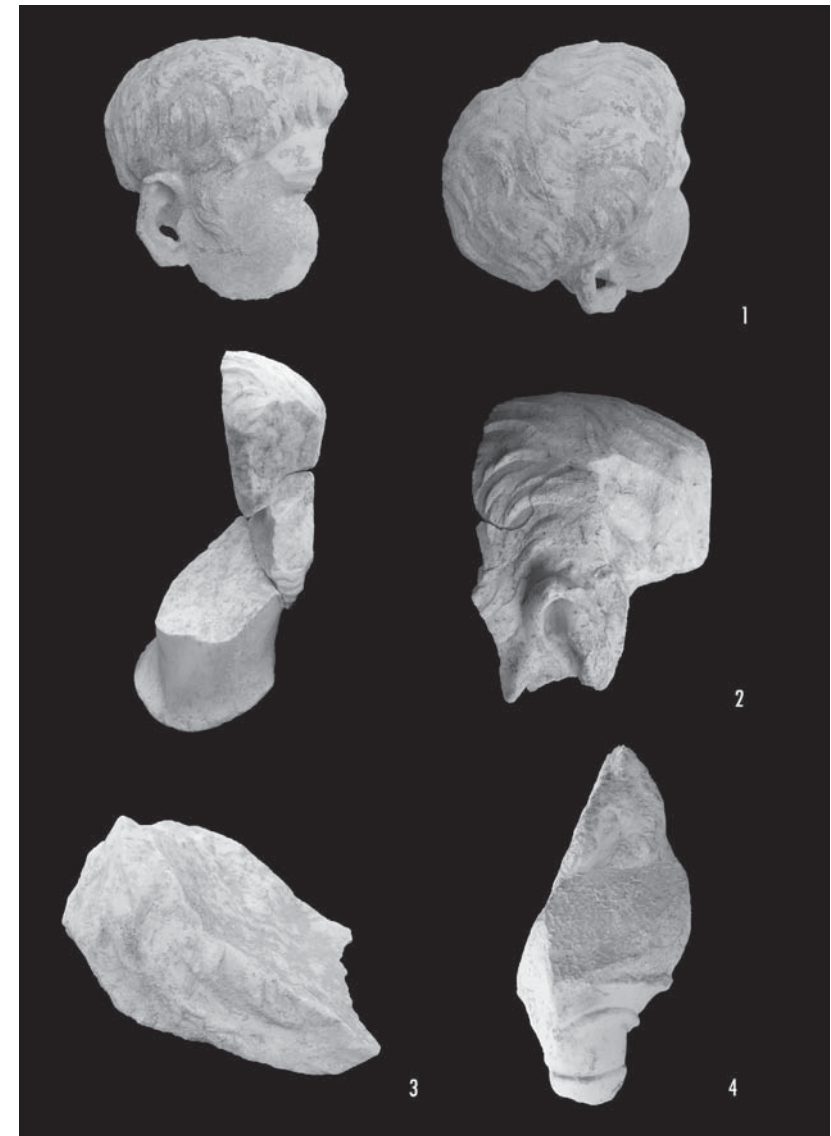


Fig. 4. 4.1. Retrato de Germánico; 4.2. Posible retrato de Druso Minor; 4.3. Retrato julio-claudio; 4.4. Fragmento de retrato julio-claudio (L. Romero).

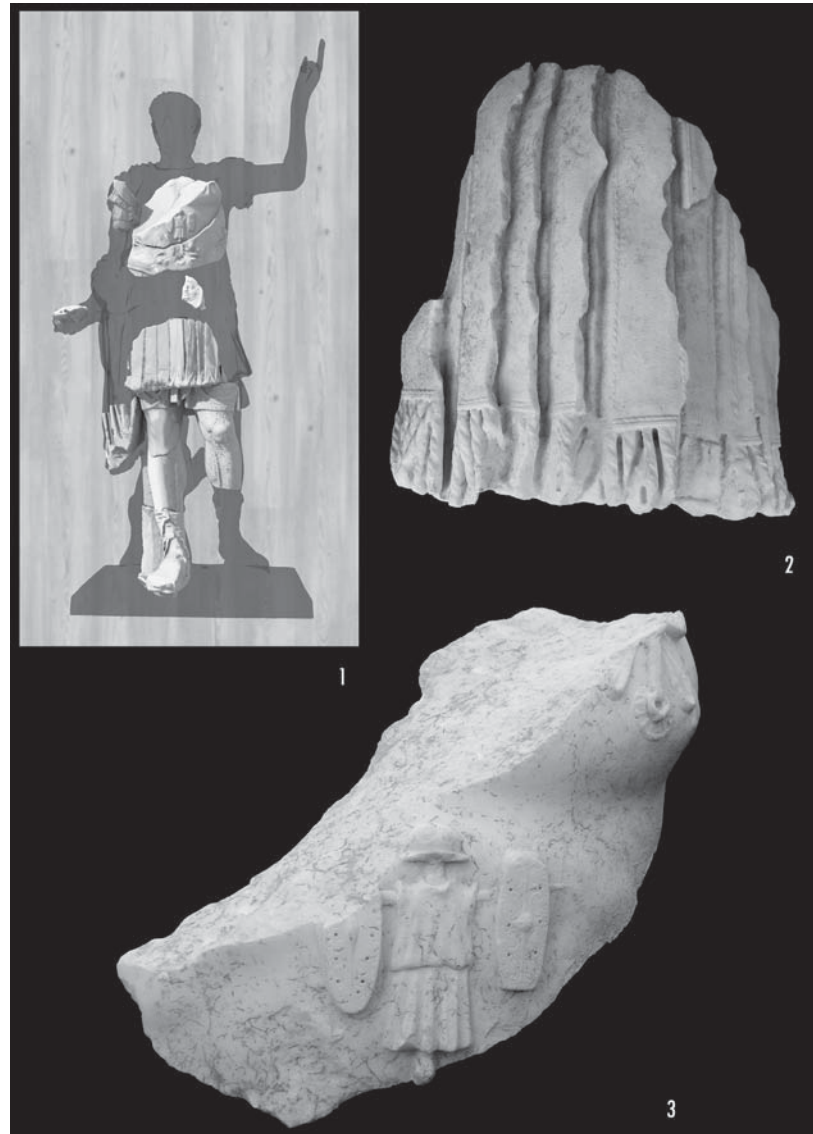


Fig. 5. 5.1. Fotogrametría del *thoracatus* de Domiciano (P. Serrano); 5.2. Nuevo fragmento de faldellín; 5.3. Parte superior de la coraza del thoracato (L. Romero).

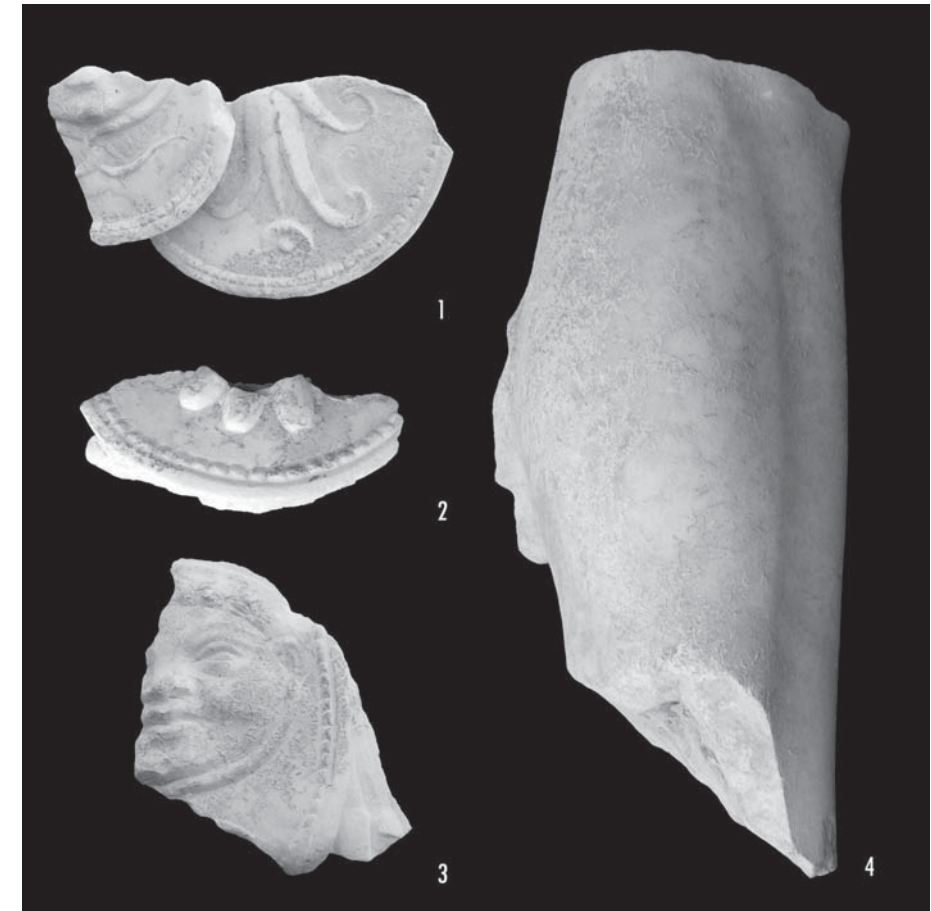


Fig. 6. 6.1. Lambrequines con cabeza de Medusa y motivos vegetales; 6.2. Fragmento de lambrequín con posible garra; 6.3. *Pteryks* con cabeza de Gorgona; 6.4. Fragmento de pierna del segundo thoracato (L. Romero).



Fig. 7. 7.1. Fragmento de togado 1; 7.2. Fragmento de togado 2; 7.3. Hombro de togado 3; 7.4. Fragmento de hombro izquierdo (L. Romero).

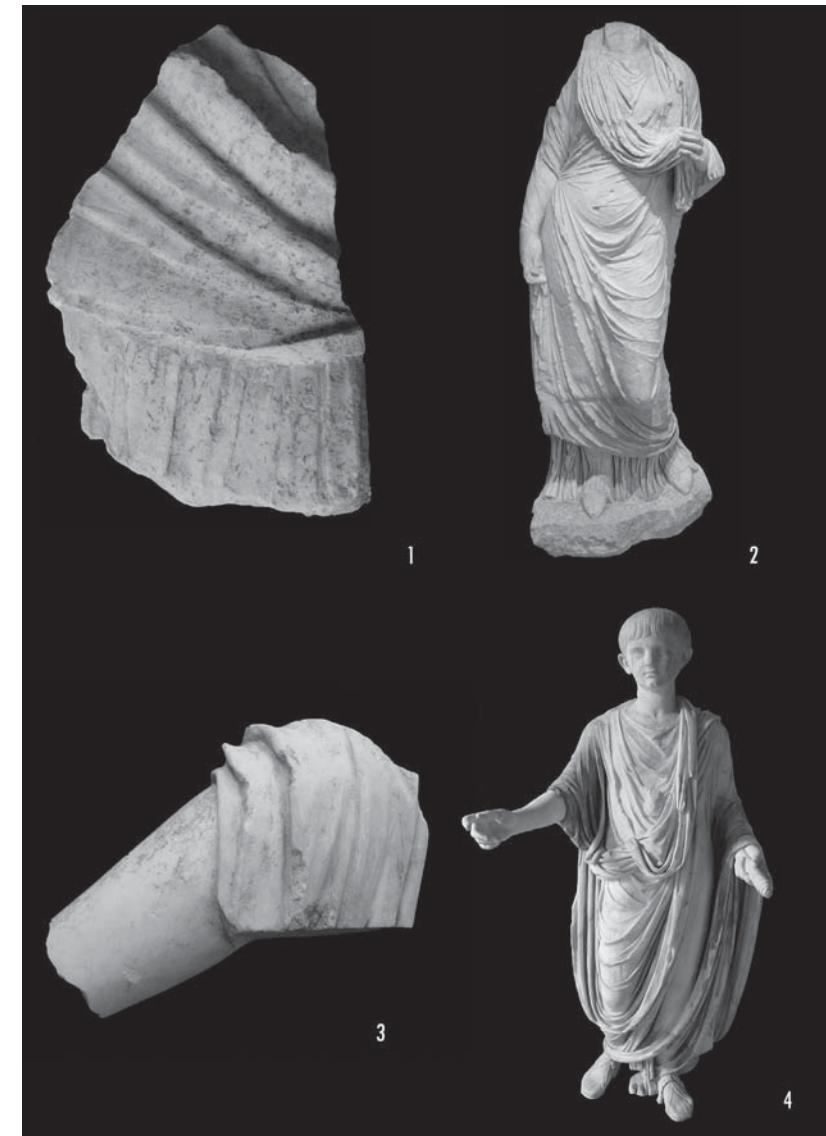


Fig. 8. 8.1. Posible fragmento de representación femenina vestida; 8.2. Escultura femenina de la calle Ángel Saavedra de Córdoba conservada en el Museo Arqueológico de Córdoba; 8.3. Posible fragmento de togado con *bullae*; 8.4. Togado con *bullae* de Nerón joven del Museo del Louvre (L. Romero).